

«СОГЛАСОВАНО»
Руководитель исполнительного
комитета Арского
муниципального района РТ

_____ Галимуллин И.А.
« ____ » _____ 2017г .

«УТВЕРЖДАЮ»
Директор МБОУ «АСОШ № 7»
_____ Гатауллина А.М.
« ____ » _____ 2017г.

«СОГЛАСОВАНО»
Начальник ОГИБДД ОМВД
России по Арскому району
майор полиции Хузин Р.Р

_____ 2017г
« ____ » _____ 2017г

ПАСПОРТ

дорожной безопасности образовательного учреждения

(т и п о в о й)

Муниципальное бюджетное общеобразовательное учреждение

«Арская средняя общеобразовательная школа № 7»

Арского муниципального района Республики Татарстан

(наименование образовательного учреждения)

Общие сведения

Муниципальное бюджетное общеобразовательное учреждение
«Арская средняя общеобразовательная школа № 7» Арского муниципального
района Республики Татарстан

Юридический адрес: 422000 Российская Федерация, Республика Татарстан, г. Арск
с. Старый Айван, ул. Молодежная д 1 б

Фактический адрес: 422000 Российская Федерация, Республика Татарстан, г. Арск
с. Старый Айван, ул. Молодежная д 1 б

Руководители образовательного учреждения:

Директор (руководитель) Гатауллина Альмира Мидехатовна 3-60-57

(фамилия, имя, отчество) (телефон)

Заместитель директора
по учебной работе

Галимова Рамзия Галиевна 3-60-57

(фамилия, имя, отчество)

(телефон)

Заместитель директора
по воспитательной работе

Валеева Лейсан Радиковна 3-60-57

(фамилия, имя, отчество)

(телефон)

Ответственные работники муниципального
органа образования

методист МУ «Управление образования» исполнительного
комитета Арского муниципального района РТ Хабибуллин
Ильшат Альфритович 8(84366)3-30-12

Ответственные от Госавтоинспекции

Госинспектор БДД ОГИБДД ОМВД России по Арскому району
капитан полиции Сабилов А.Х. (84366)3-33-39

Ответственные работники за мероприятия по профилактике

детского травматизм Госинспектор БДД ОГИБДД ОМВД России по Арскому
району ст. лейтенант полиции Хакимов Р.Р. 8(84366)3-45-96
(телефон)

Руководитель или ответственный комитета
работник дорожно-эксплуатационной МО «г. Арск» Касимов Р. Ф.
организации, осуществляющей 88436631525
содержание улично-дорожной сети
(УДС)
Руководитель или ответственный директор ООО «Жилкомбытсервис»
работник дорожно-эксплуатационной Хакимов А.Д.
организации, осуществляющей 8843663-16-34
содержание технических средств
организации дорожного движения
(ТСОДД)

Количество учащихся _ 222
Наличие уголка по БДД имеется на первом этаже МБОУ «АСОШ № 7»
(если имеется, указать место расположения)
Наличие класса по БДД кабинет начальных классов
(если имеется, указать место расположения)
Наличие автогородка (площадки) по БДД нет
Наличие автобуса в образовательном учреждении FIAT DUCATO
(при наличии автобуса)
Владелец автобуса МБОУ «АСОШ № 7»
(образовательное учреждение, муниципальное образование и др.)

Время занятий в образовательном учреждении:

Время занятий в образовательном учреждении:
1-ая смена: 8.30. – 14.05. (период)
внеклассные занятия: 14.05 – 16.00. (период)

Телефоны оперативных служб:

3-59-01 Арский гарнизон пожарной охраны

02,3-12-02 - Отдел МВД России по АРСКОМУ району

3,3-15-03 Арская ЦРБ. отделение скорой помощи

Содержание

I. План-схемы образовательного учреждения.

1. Район расположения образовательного учреждения, пути движения транспортных средств и детей (обучающихся, воспитанников).
2. Организация дорожного движения в непосредственной близости от образовательного учреждения с размещением соответствующих технических средств организации дорожного движения, маршруты движения детей и расположение парковочных мест.
3. Маршруты движения организованных групп детей от образовательного учреждения к стадиону, парку или спортивно-оздоровительному комплексу.
4. Пути движения транспортных средств к местам разгрузки/погрузки и рекомендуемые безопасные пути передвижения детей по территории образовательного учреждения.

II. Информация об обеспечении безопасности перевозок детей специальным транспортным средством (автобусом).

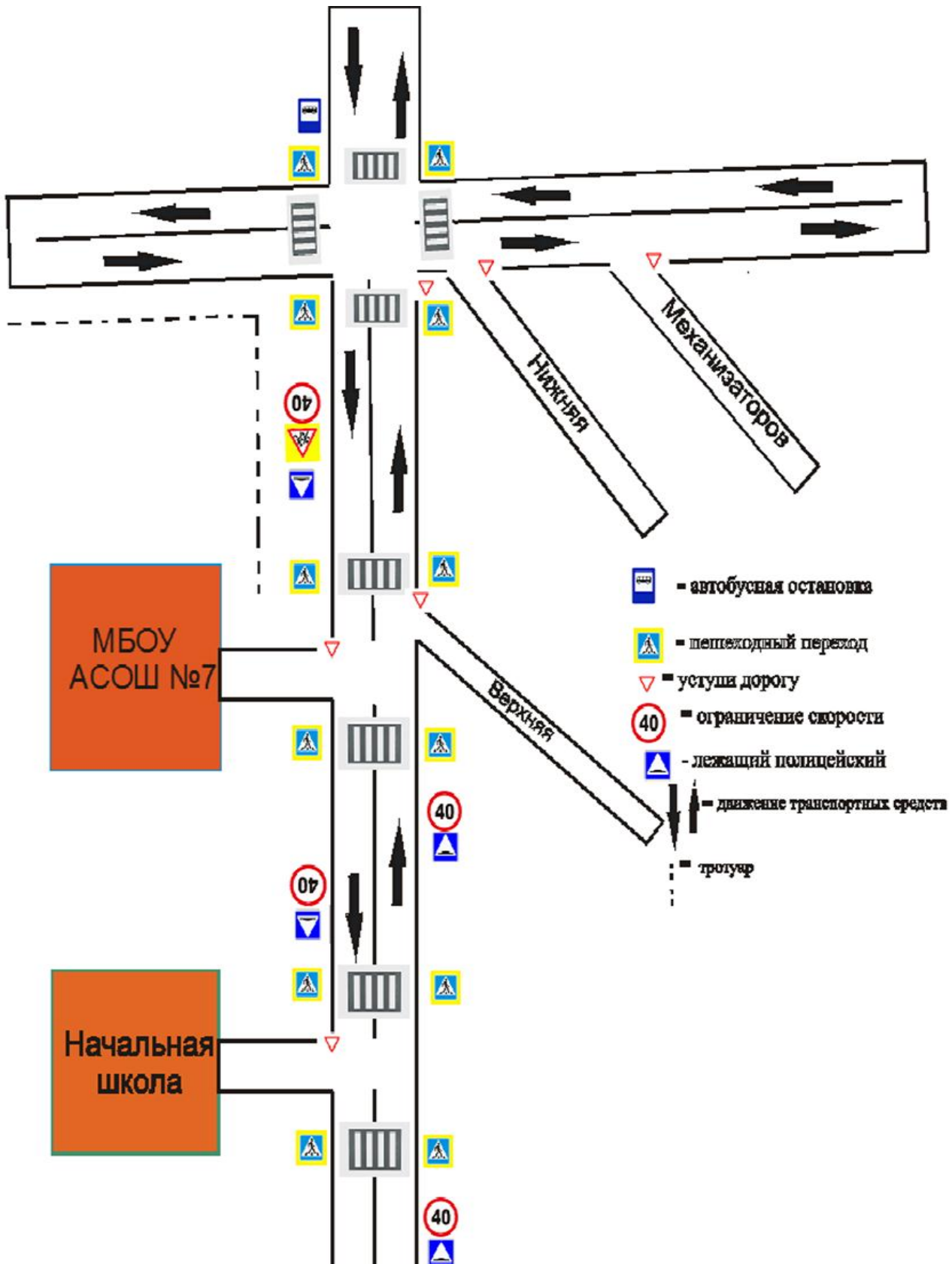
1. Общие сведения.
2. Маршрут движения автобуса до образовательного учреждения.
3. Безопасное расположение остановки автобуса у образовательного учреждения.

III. Приложения

План-схема пути движения транспортных средств и детей (обучающихся, воспитанников) при проведении дорожных ремонтно-строительных работ вблизи образовательного учреждения

I. План-схемы образовательного учреждения

1. Район расположения образовательного учреждения, пути движения транспортных средств и детей (обучающихся, воспитанников)



Рекомендации к составлению план-схемы района расположения образовательного учреждения

1. Район расположения образовательного учреждения определяется группой жилых домов, зданий и улично-дорожной сетью с учетом остановок общественного транспорта (выходов из станций метро), центром которого является непосредственно образовательное учреждение;

2. Территория, указанная на схеме, включает:

образовательное учреждение;

стадион вне территории образовательного учреждения, на котором могут проводиться занятия по физической культуре (*при наличии*);

парк, в котором могут проводиться занятия с детьми на открытом воздухе (*при наличии*);

спортивно-оздоровительный комплекс (*при наличии*);

жилые дома, в которых проживает большая часть детей (учеников) данного образовательного учреждения;

автомобильные дороги и тротуары.

3. На схеме обозначены:

расположение жилых домов, зданий и сооружений;

сеть автомобильных дорог;

пути движения транспортных средств;

пути движения детей (обучающихся, воспитанников) в/из образовательного учреждения;

опасные участки (места несанкционированных переходов на подходах к образовательному учреждению, места имевших место случаев дорожно-транспортных происшествий с участием детей-пешеходов и детей-велосипедистов);

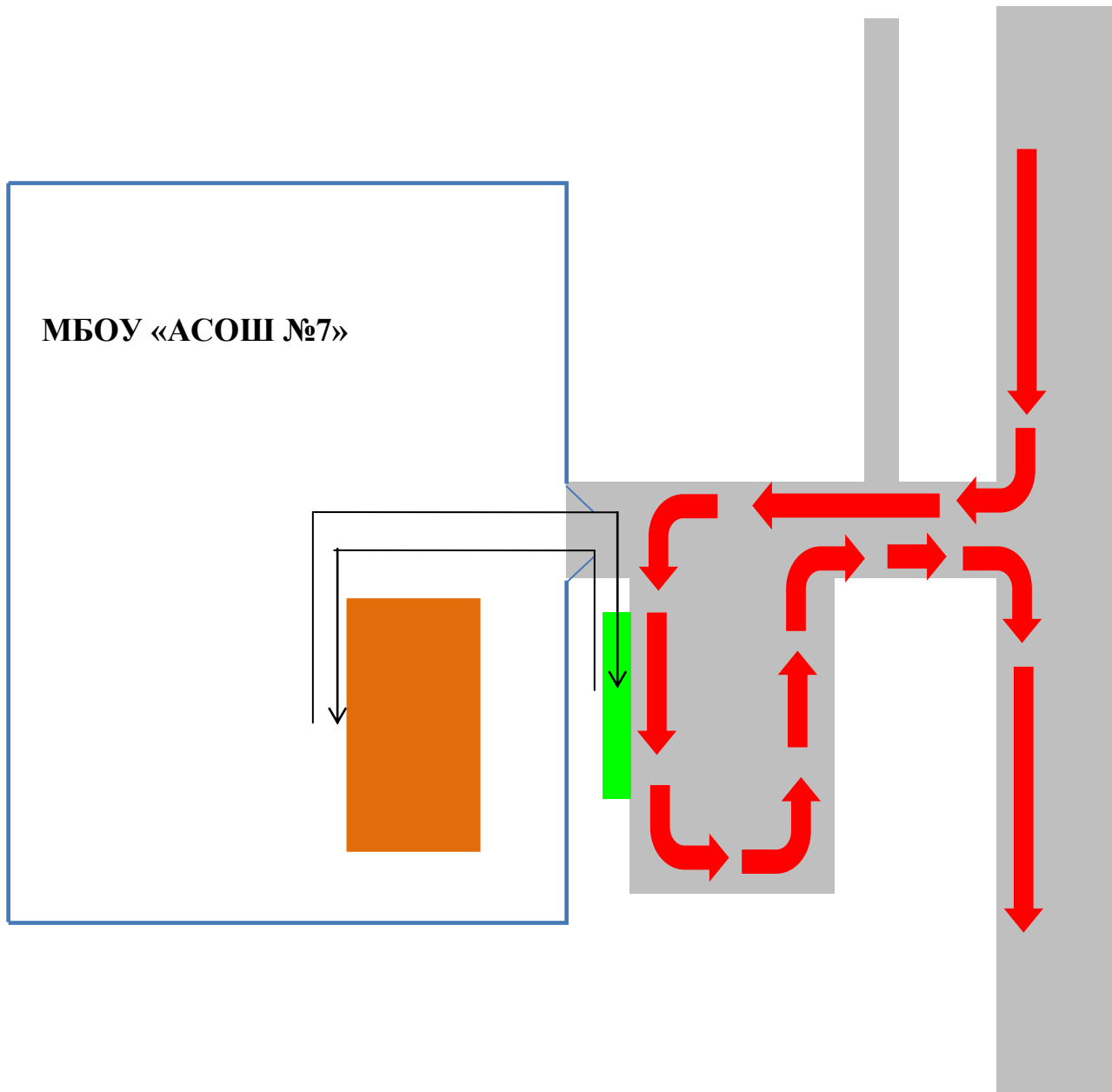
уличные (наземные – регулируемые / нерегулируемые) и внеуличные (надземные и подземные) пешеходные переходы;

названия улиц и нумерация домов.

Схема необходима для общего представления о районе расположения образовательного учреждения. На схеме обозначены наиболее частые пути движения обучающихся от дома (от отдаленных остановок маршрутных транспортных средств) к образовательному учреждению и обратно.

При исследовании маршрутов движения детей необходимо уделить особое внимание опасным зонам, где дети (обучающиеся, воспитанники) пересекают проезжие части дорог не по пешеходному переходу.

2. Пути движения транспортных средств к местам разгрузки/погрузки и рекомендуемые безопасные пути передвижения детей по территории образовательного учреждения



- ← - движение школьного автобуса
- █ - место посадки/высадки детей и подростков
- ← - движение детей и подростков к месту посадки/высадки

Рекомендации к составлению схемы пути движения транспортных средств к местам разгрузки/погрузки и рекомендуемые безопасные пути передвижения детей по территории образовательного учреждения

На схеме указывается примерная траектория движения транспортных средств на территории образовательного учреждения, в том числе места погрузки/разгрузки, а также безопасный маршрут движения детей во время погрузочно-разгрузочных работ.

В целях обеспечения безопасного движения детей по территории образовательного учреждения необходимо исключить пересечения путей движения детей и путей движения транспортных средств.

II. Информация об обеспечении безопасности перевозок детей специальным транспортным средством (автобусом).

(при наличии автобуса(ов))

1. Общие сведения

Марка _____ FIAT DUCATO _____

Модель _____ FIAT DUCATO _____

Государственный регистрационный знак _____ ВТ 402 16 RUS _____

Год выпуска __ 2011 _____ Количество мест в автобусе _____ 16 _____

Соответствие конструкции требованиям, предъявляемым к школьным автобусам _____ наличие детских ремней безопасности _____

1. Сведения о водителе(ях) автобуса(сов)

Фамилия, имя, отчество, телефон	Дата принятия на работу	Стаж вождения ТС категории D	Дата предстоящего медицинского осмотра	Период проведения стажировки	Сроки повышения квалификации	Допущенные нарушения ПДД / в том числе через «Глонас»
Герасимов Павел Семенович	30.09.2011.	15 лет	25.01.2018.	2003 март	10.04.2018	-

2. Организационно-техническое обеспечение

1) Лицо, ответственное, за обеспечение безопасности дорожного движения (ФИО): Мухаметханов Айдар Рамилович _____
назначено _____,
прошло аттестацию _____.

2) Организация проведения предрейсового медицинского осмотра водителя:
осуществляет __мед. работники ООО «АТП» Ошкина А. _____
(Ф.И.О. специалиста)
на основании _____
действительного до _____.

3) Организация проведения предрейсового технического осмотра транспортного средства:
осуществляет _контрольные механики ООО «АТП» Потехин О., Филиппов В.,
Хайруллин Р.С., Гатауллин Н.
(Ф.И.О. специалиста)
на основании _____
действительного до _____.

4) Дата очередного технического осмотра 10.04.2018.

5) Место стоянки автобуса в нерабочее время __ООО «АТП»_____
меры, исключая несанкционированное использование __«Глонас»__

6) Место ремонта и технического обслуживания автобуса _ООО «АТП»

7) Наличие и работоспособность алкозамка. Факты сработки _____ нет__

3. Сведения о владельце автобуса

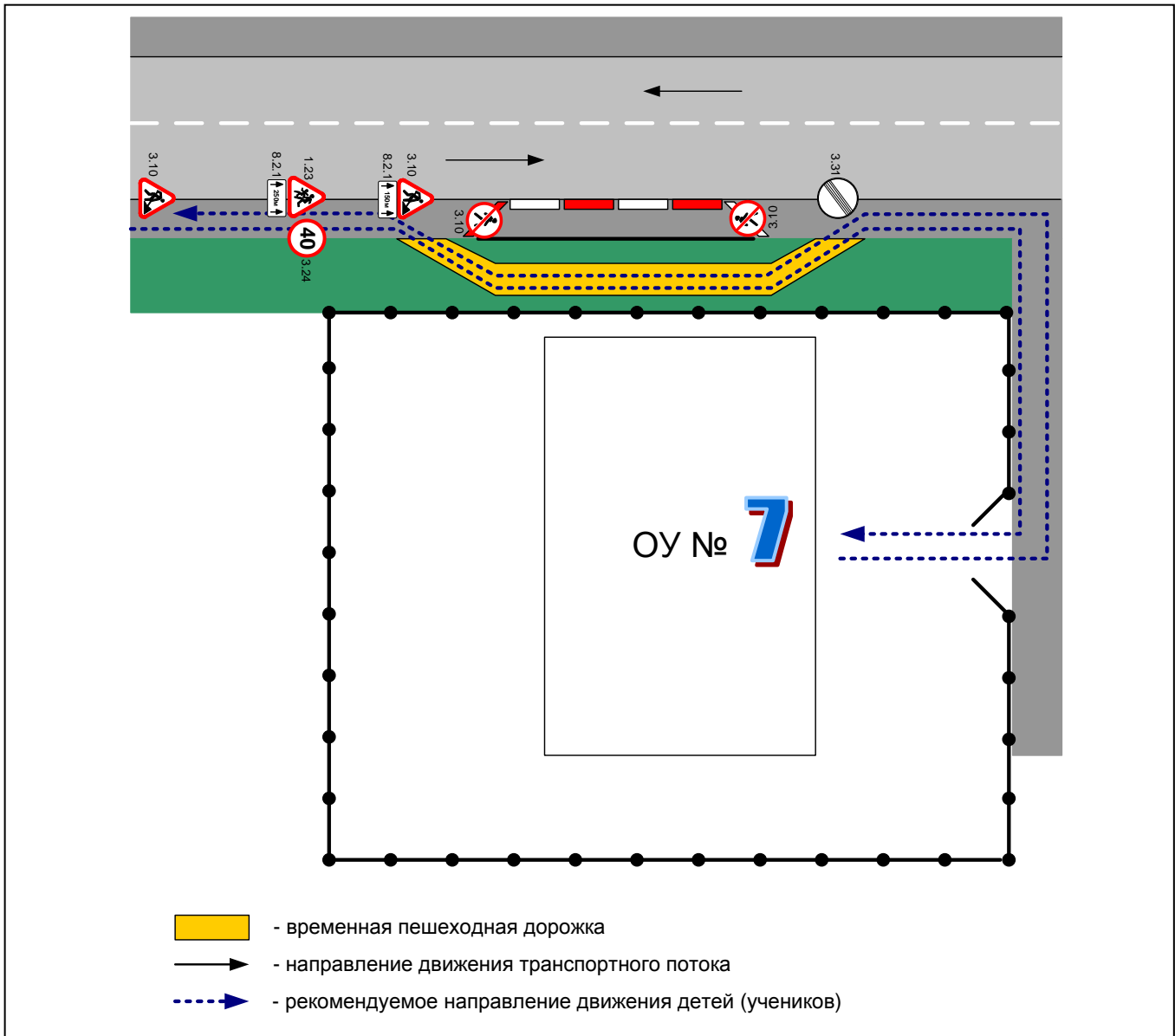
Юридический адрес владельца: 422000 Российская Федерация,
Республика Татарстан, г. Арск
с. Старый Айван, ул. Молодежная д 1 б

Фактический адрес владельца: 422000 Российская Федерация,
Республика Татарстан, г. Арск
с. Старый Айван, ул. Молодежная д 1 б

Телефон ответственного лица _____ 3-60-57 _____

Приложение

План-схема пути движения транспортных средств и детей (обучающихся, воспитанников) при проведении дорожных ремонтно-строительных работ вблизи образовательного учреждения



Рекомендации к составлению план-схемы пути движения транспортных средств и детей (учеников) при проведении дорожных ремонтно-строительных работ вблизи образовательного учреждения

На схеме указывается место производства дорожных ремонтно-строительных работ, его обустройство дорожными знаками и ограждениями, иными техническими средствами организации дорожного движения, а также безопасный маршрут движения детей (обучающихся, воспитанников) к образовательному учреждению с учетом изменения маршрута движения по тротуару.

На схеме обозначены:

- участок производства дорожных ремонтно-строительных работ;
- автомобильные дороги;
- тротуары;
- альтернативные пути (обходы места производства дорожных ремонтно-строительных работ пешеходами и объезды транспортными средствами);
- здание образовательного учреждения;
- ограждение территории образовательного учреждения *(при наличии)*.